

## Especie nueva de *Melissoptila* para Cuba y La Española (Hymenoptera: Apidae)

### *A new species of Melissoptila from Cuba and Hispaniola (Hymenoptera: Apidae)*

Julio A. Genaro

*Museo Nacional de Historia Natural, Obispo no. 61, Habana Vieja 10 1000, Cuba.*

---

#### Resumen

Se describe e ilustra una especie nueva de abeja: *Melissoptila(Ptilomelisa) micheneri* sp. n. (Apidae) para Cuba y La Española (República Dominicana).

#### Abstract

A new species of bee: *Melissoptila(Ptilomelisa) micheneri* n sp (Apidae) from Cuba and Hispaniola (Dominican Republic) is described and illustrated.

**Palabras clave:** Abeja, Apidae, especie nueva, *Melissoptila*, Cuba, La Española.

**Key words:** Bee, Apidae, new species, *Melissoptila*, Cuba, Hispaniola.

## INTRODUCCIÓN

El género *Melissoptila* Holmberg, 1884 incluye abejas neotropicales euceriformes, de moderado tamaño. Se distribuyen desde el Sur de Texas hasta Sudamérica (LABERGE, 1957; MICHENER, MC GINLEY Y DANFORTH, 1994).

URBAN (1968) revisa el género, describe algunas especies nuevas e ilustra los genitales y esternos internos de todas las especies. Desde la fecha no se han realizado otros estudios sobre este grupo de abejas. A continuación se describe una especie nueva: *Melissoptila micheneri* n. sp. para Cuba y República Dominicana.

Durante el estudio fueron revisadas las colecciones de las siguientes instituciones: Museo Nacional de Historia Natural de Cuba (MNHN Cu); Instituto de Ecología y Sistemática, Ciudad de La Habana (IES); United States National Museum, Smithsonian Institution (USNM); American Museum of Natural History, Nueva York (AMNH); Natural History Museum, University of Kansas (NHMUK); Florida State Collections of Arthropods, Gainesville (FSCA) y Academy of Natural Science of Philadelphia (ANSP). Fueron revisados los holotipos de *Melissoptila joseana* (Friese), *Melissoptila tetrazona* (Friese), *Melissoptila nigriceps* (Friese) (AMNH); *Melissoptila otomita* (Cresson) (ANSP) y *Melissoptila pacifica* (Cockerell) (NHMKU).

## SISTEMÁTICA

FAMILIA Apidae

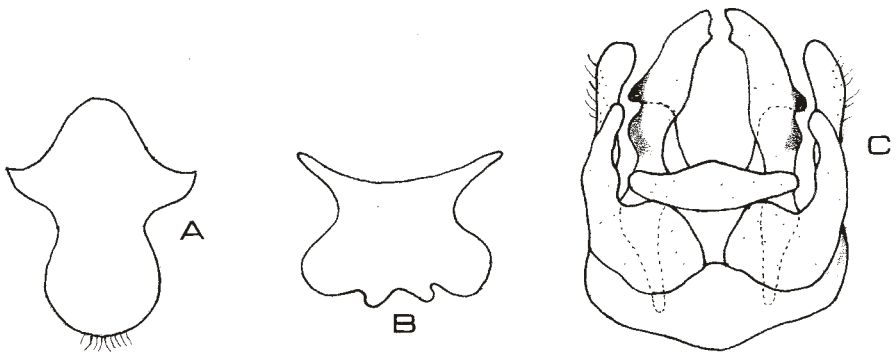
*Melissoptila (Ptilomelisa) micheneri* especie nueva

(Figura 1)

*Ptilomelissa* sp. A Alayo, 1973. Catálogo de los himenópteros de Cuba. P. 212. Machos.

*Ptilomelissa* sp. A Alayo, 1976. Serie Biol., 68: 28. Machos.

**Diagnosis.** Macho negro, excepto las siguientes áreas: clípeo, labro y base de las mandíbulas amarillo; a partir del IV segmento antenal, tégula, tibia, tarsos y parte del fémur (en algunos ejemplares), castaño rojizo claro. Antenas largas. Clípeo protuberante, con dos puntos negros que no tocan la sutura epistomal. Alas ligeramente ahumadas con venación castaño. Cabeza y parte dorsal del mesosoma con abundantes pelos amarillo castaño; labro, gena, patas, zonas laterales y ventrales del mesosoma, con pelos blancos. Tergos metasomales cubiertos con pelos cortos, amarillo castaño claro, más densos en el margen apical de los segmentos, dando un aspecto anillado al metasoma. Esterno VIII con apodemas simples, sin bifurcación (Fig. 1 A). Esterno VII con base redondeada, a los lados (Fig. 1 B).



**Figura 1.** Vista dorsal de los esternos VIII (A), VII (B) y cápsula genital (C) del macho de *Melissoptila micheneri* n sp

**Figure 1.** Dorsal view of sternum VIII (A), VII (B) and genitalia (C) of male of *Melissoptila micheneri* n. sp .

**Descripción.** Macho. Longitud corporal aproximada 6.5-8.5 mm. Longitud del ala anterior 6.0-6.5 mm. Color del tegumento corporal, negro. Escapo, pedicelo y primer flagelómero negros, el resto de los segmentos castaño rojizo, siendo más oscuros en la parte dorsal. Clípeo, labro y base de las mandíbulas amarillo. Manchas oscuras laterales sobre el clípeo, distantes de la sutura epistomal [en *M. pinguis* (Cresson) están conectadas a esta sutura]. Alas con nervadura castaño. Patas con fémures negros o castaño rojizo oscuro, según el ejemplar; tégula, tibia y tarsos castaño rojizo claro; garras tarsales negras.

**Pubescencia.** Cabeza, mesosoma dorsalmente, y metasoma con abundante pilosidad erecta, amarillo castaño claro; blanca en el labro, gena, patas y áreas lateroventrales del mesosoma. Pelos largos y aislados sobre la base dorsal del tergo I; cortos, recostados sobre los tergos metasomales, más densos en el margen apical. Pelos largos erectos, dispuestos en fila sobre el margen apical de los esternos.

**Puntuación y otras características.** Puntuaciones grandes, unidas en clípeo y labro; menores en mesosoma, estando más separadas sobre el escudo; muy pequeñas, unidas en vértex, área paraocular y supraclipeal, y metasoma. Superficie posterior del propodeo con zona triangular impuntuada, en parte central y superior. Tergos VI y VII con un diente desarrollado a cada lado. Tergo VII con placa pigidial casi cuadrada, con borde apical redondeado, cubierta de pelos recostados.

**Genitales.** La forma de los esternos VIII y VII (Fig. 1 A y B) la diferencia del resto de las especies. Los apodemas del esterno VIII (Fig. 1A) son simples, como en *M. uncicornis* (Ducke), sin invaginación que lo divida en dos brazos pequeños. Los lados de la base del esterno VII (Fig. 1B) son más redondeados que en las otras especies del subgénero. La Fig. 1 C muestra la cápsula genital, destacándose los gonostilos cortos y la forma de la válvula penial.

Hembra desconocida.

**Holotipo.** CUBA. Cuabitas, Santiago de Cuba, XII. 1948, col. P. Alayo (MNHNCu, macho # 18.1161). Paratipos. CUBA. Todos los ejemplares son machos, capturados en la misma localidad del holotipo, por P. Alayo, XII. 1948 [# 18.1168, 18.1164, MNHNCu; NHMUK]; XI.1937 (#18.1162, MNHNCu); 26-30. XII. 1948, EEA de Cuba No. 11491 (10 ejemplares MNHNCu # 18.1169, 18.1170, 18.1171, 18.1172 y 18.1173; IES). LA ESPAÑOLA. República Dominicana. Provincia San Juan, El Capa, 17 km NE Vallejuelo, 27.V.1986, cols. R. Miller y L. Stange (FSCA, macho); Provincia Monte Cristi, Paroli (playa), 2.VI. 1986, cols. R. Miller y L. Stange (FSCA, macho).

**Etimología.** Dedicada al amable y sabio Prof. Charles D. Michener (NHM,UK) por su gran contribución al conocimiento de las abejas del mundo.

## Genaro

**Comentario.** En los archivos de la antigua Estación Experimental Agronómica de Cuba, Santiago de Las Vegas, depositados actualmente en el IES, existe un registro (EEA Ento n° 11.491), con datos sobre los ejemplares de *M. micheneri* n sp. Estos especímenes aparecen identificados como Hymenoptera: Apoidea.\*

## AGRADECIMIENTOS

La subvención otorgada por RARE Center for Tropical Conservation, Philadelphia; AMNH; USNM; FSCA; NHMUK y Grupo de Trabajo sobre Cuba del ACLS/SSRC, con fondos de las Fundaciones MacArthur y Reynolds, permitió el estudio de colecciones en varios museos norteamericanos. Agradezco a R. McGinley, M. Mello, J. Rozen, E. Quinter, M. Engel, J. Wiley, P. Skelley, D. Azuma, C. Michener y R. Brooks las atenciones brindadas durante mi estancia en sus instituciones, el préstamo de ejemplares y la copia de bibliografía. A Pastor Alayo por cederme ejemplares de esta especie y toda su literatura sobre abejas. A Esteban Gutiérrez y C. Juarrero, por las consultas permitidas y análisis de opiniones durante la descripción.

## BIBLIOGRAFÍA

- LABERGE, W. E. 1957. The genera of bees of the tribe Eucerini in North and Central America (Hymenoptera, Apoidea). *American Mus. Novitates*, 1837: 1-44.
- MICHENER, C. D., MC GINLEY, R. J. Y DANFORTH, B. N. 1994. *The bee genera of North and Central America (Hymenoptera: Apoidea)*. Smithsonian Inst. Press. Washington, D. C., 209 pp.
- URBAN, D. 1968. As espécies do género *Melissoptila* Holmberg, 1884 (Hymenoptera: Apoidea). *Rev. Brasileira Entomol.*, 13: 1-94.